



Vattenprovtagning längs Ölman och Sorkan

Bakgrund

Ölman och Sorkan är två vattendrag belägna i Kristinehamns kommun med ett totalt avrinningsområde på 244,23 kvadratkilometer. Sorkan är ett mindre biflöde till huvudgrenen Ölman, som mynnar ut i Ölmeviken i Vänern. Avrinningsområdet består mestadels av skog (73%), åkermark (24%), öppen mark (0,003%) och vägnät (0,002%). Påverkansanalysen i VISS framhåller jordbruket som en betydande källa för antropogen belastning av näringsämnen. Även det befintliga vägnätet, till exempel E18, kan bidra till utsläpp av gödande ämnen och andra föroreningar i dessa vattendrag.

Ett pågående miljöövervakningsprogram (inom ramen för den samordnade recipientkontrollen i norra Vänern) påvisar förhöjda halter av näringsämnen i norra delen av vattendraget Ölman vid Ölman Hult. I dagsläget finns det få miljöövervakningsdata i Ölmans och Sorkans avrinningsområde och den befintliga miljöövervakningen bör kompletteras med flera provtagningsplatser för att vidareutveckla åtgärdsarbetet på ett kostnadseffektivt sätt.

Tio kompletterande provtagningsplatser längs Ölman och Sorkan (figur 1) ingår i projektet. Den nya provtagningsplanen kombinerar vattenkemiska och biologiska mätningar.

Provtagningsplanen består av:

1. undersökning av näringsämnen med flera relevanta parametrar såsom absorbans 420nm, alkalinitet, grumlighet, pH, sulfat, totalfosfor, fosfatfosfor, totalkväve, nitrit-nitrat, ammonium, kalcium och magnesium. Provtagningen sker en gång varje månad mellan april och december 2026.
2. kiselalgsundersökning i slutet av augusti vid fem utvalda platser (station 2, 5, 9, 10 och 11).

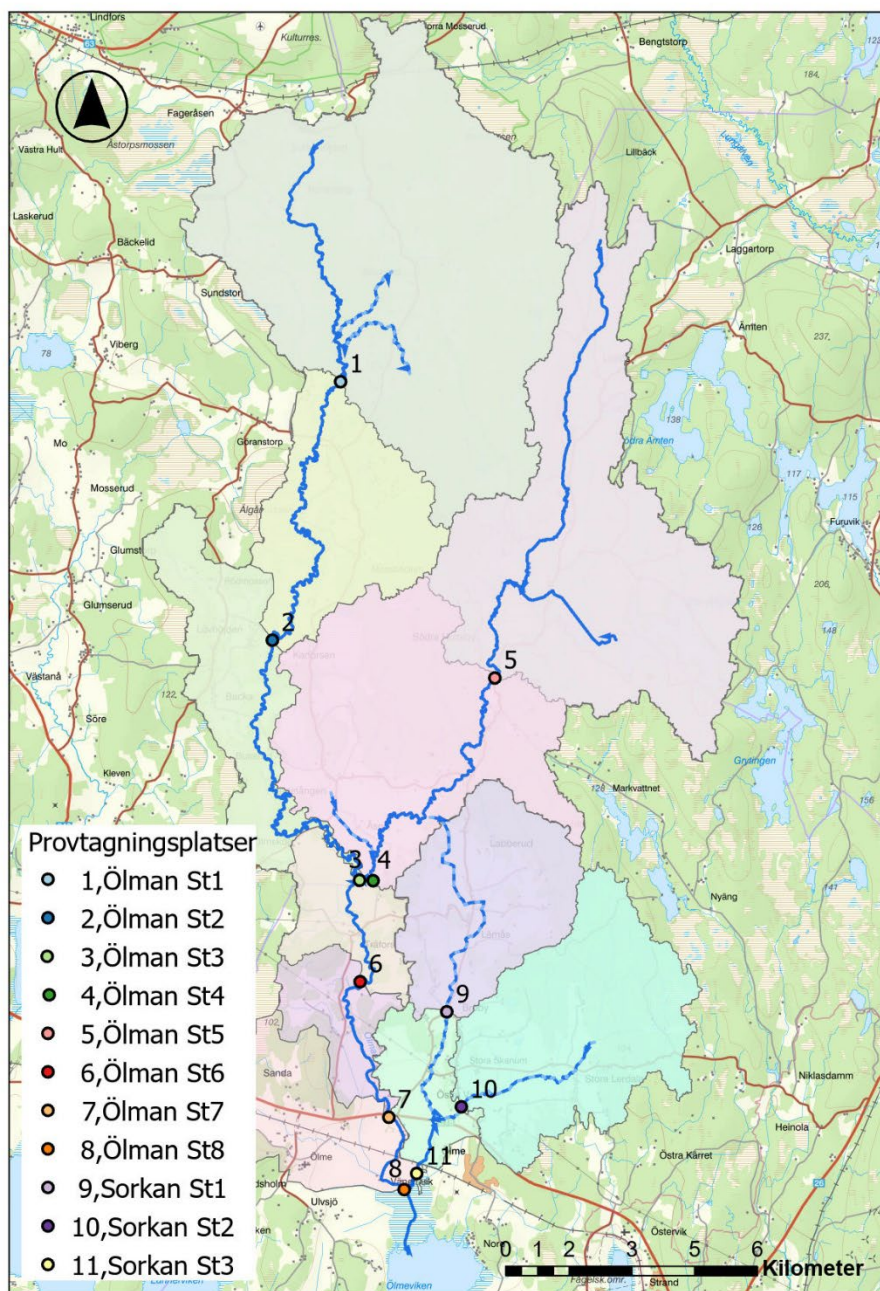
2026-03-12

3. miljöföroreningar med fokus på metaller (krom, zink och koppar) och växtskydds- och bekämpningsmedel (tänkbara parametrar; Bentazon, MCCP, MCPA, Diflufenikan, Glyfosat, Metsulfuron, Metribuzin, Mekoprop, Pirimikarb och Sulfusulfuron). Provtagningen sker vid tre utvalda platser (station 1, 7 och 11) i augusti.

Utvärdering av provtagningen kommer därefter genomföras, med syftet att identifiera lämpliga platser för åtgärder mot övergödning. Projektet förväntas ge ett tydligt underlag för åtgärder mot näringsbelastning.

Denna provtagningsplan är fortsättning av ett tidigare Lova-projekt vid Ölman och Sorkan för att väcka engagemang hos markägare för vattenvårdande åtgärder.

2026-03-12



Figur 1. Provtagningsplatser för vattenprovtagning och analyser. Station 6 ingår i ett pågående miljöövervakningsprogram för norra Väneren och omfattar inte i denna provtagningsplan. Den blå linjen visar vattenförekomstindelningen (WA96348566, WA26964588, WA95917157, WA16014883, WA95081130 och WA39054103).